

IMPLANTAÇÃO DO GRUPO DE PESQUISA EM ENFERMAGEM (GPENF) NA AMAZÔNIA OCIDENTAL: RELATO EXPERIÊNCIA

IMPLEMENTATION OF THE NURSING RESEARCH GROUP (GPENF) IN THE WESTERN AMAZON: EXPERIENCE REPORT

CAMILA NUNES RIBEIRO¹, CASSIA LOPES DE SOUSA¹, DÉLIS ADRIANNY KESTER DOS SANTOS¹, JARLAINY TAISE CALISNKI BARBOSA¹, KHATLYN RAYEELE EVENCIO DA SILVA WITCEL¹, RAFAELA GOMES TORO¹, SARA DANTAS¹, TERESINHA CICERA TEODORA VIANA^{2*}

1. Acadêmico do curso de graduação do curso de enfermagem da Faculdade de Ciências biomédicas-FACIMED; 2. Professora Mestra em Ciências da Saúde pelo Instituto de Assistência Médica ao Servidor Público Estadual de São Paulo e Coordenadora do curso de Enfermagem da Faculdade de Ciências Biomédicas - FACIMED.

*Rua Dorzório Gomes da Silva, 2191, Park Fortaleza, Cacoal, Rondônia, Brasil. CEP:76961-774. teresinhaenfermeira@hotmail.com

Recebido em 01/09/2020. Aceito para publicação em 24/11/2020

RESUMO

A enfermagem é uma ciência da saúde focada no cuidado ao ser humano, atualmente a área da saúde está passando por constante inovação científica, os grupos de pesquisa funcionam como instrumento facilitador de conhecimento. O estudo iniciou em julho de 2020, apresenta-se sendo original, descritivo com abordagem qualitativa, utilizando como instrumento de coleta de dados um questionário. Os resultados obtidos mostraram que 42,86 % dos acadêmicos nunca tiveram contato com a pesquisa científica já 57,14% responderam que em outro momento tiveram familiaridade com trabalhos científicos. Pode-se concluir que a pesquisa científica contribui na vida do acadêmico como futuro profissional, e que o grupo de pesquisa trás oportunidades importantes aos alunos.

PALAVRAS-CHAVE: Enfermagem, experiência dos acadêmicos, grupo de pesquisa.

ABSTRACT

Nursing is a health science focused on the care of human beings, currently the health area is undergoing constant scientific innovation, the research groups work as an instrument to facilitate knowledge. The study started in July 2020, it is original, descriptive with a qualitative approach, using a questionnaire as a data collection instrument. The results obtained showed that 42.86% of the students never had contact with scientific research, while 57.14% answered that at another time they were familiar with scientific works. It can be concluded that scientific research contributes to the academic life as a professional future, and that the research group brings important opportunities to students.

KEYWORDS: Nursing, academic experience, search group.

1. INTRODUÇÃO

A enfermagem é uma ciência da saúde centrada no cuidado ao ser humano, cujo necessita-se de

aprendizado contínuo, e embasamento teórico-científico se tornando imprescindível para a prática do dia a dia do enfermeiro¹.

Atualmente a área da saúde está passando por constante inovação científica, incentivando cada dia mais a pesquisa, recentemente evidencia-se a mudança na graduação com o incentivo dos grupos de pesquisas com objetivo de despertar o interesse no acadêmico e conseqüentemente contribuindo na sua carreira profissional e proporcionando uma visão holística diante de situações seja ela no campo prático ou na área técnico-científica².

Muito se tem discutido, recentemente, acerca do avanço tecnológico e seu impacto na sociedade, tendo em vista isto os grupos de pesquisas na graduação têm refletido cada vez mais na construção curricular e no conhecimento, incentivando os acadêmicos a buscar pelas produções científicas encorajando-os mesmo as desenvolver o hábito pela escrita e posteriormente colaborando para o conhecimento na prática³.

Os grupos de pesquisa funcionam como instrumento facilitador de conhecimento para a sociedade, nos quais possuem acesso a informações realizadas através dessas equipes de pesquisadores, desta forma colabora no conhecimento e subsequentemente influência na política de educação em saúde⁴.

O curso de enfermagem da Faculdade de Ciências Biomédicas- FACIMED tem possibilitado oportunidades aos discentes de pesquisas científicas introdutórias, colaborando na construção acadêmica/profissional além da sua graduação propriamente dita, fazendo com que os graduandos desenvolvam um olhar ampliado para o processo do estudo, no qual eles estão inseridos em todas as fases de uma pesquisa.

Tendo em vista a importância da produção científica, o estudo teve como objetivo evidenciar a experiência dos acadêmicos em um grupo de pesquisa

de enfermagem- GPENF da Amazônia Ocidental.

2. MATERIAL E MÉTODOS

O estudo iniciou-se em julho de 2020, apresenta-se sendo original, descritivo com abordagem qualitativa, utilizando como instrumento de coleta de dados um questionário estruturado de 3 perguntas abertas elaboradas na plataforma do Google Forms, disponibilizadas online para a equipe de pesquisa, os métodos utilizados como critérios de inclusão foram artigos publicados no período de 2009-2020 buscando nas bases de dados LILACS, PubMed, Google Acadêmico e SciELO, tendo como descritores as palavras “Grupo de Pesquisa”, “Enfermagem”, “Experiência”.

Este trabalho tem por finalidade relatar a experiência dos participantes do intitulado “grupo de pesquisa em enfermagem” (GPENF), pertencente ao departamento de enfermagem da Faculdade de Ciências Biomédicas de Cacoal (FACIMED) acerca de sua inserção na iniciação científica, apresentando os principais pontos de motivação, os objetivos e a organização da equipe, com o intuito de apresentar um modelo estrutural, o qual possa servir de inspiração para a formação de outros núcleos de pesquisa estudantis no âmbito da enfermagem em todo país. Atualmente, o grupo possui a participação de um professor pesquisador e orientador, juntamente a quatorze discentes de enfermagem do segundo ao décimo período. Assim, foi estabelecido que as atividades do grupo de pesquisa inicialmente estariam organizadas da seguinte forma: desenvolvimento de pesquisas, produção de textos acadêmicos para a seção científica do site da instituição, organização de eventos acadêmicos, apresentação de artigos científicos em reuniões pré-determinadas, e publicações dos resultados obtidos em eventos científicos e periódicos.

3. RESULTADOS

Os resultados encontrados no decorrer deste estudo ocorreram através de instrumento de coleta de dados, sendo um questionário online com três questões discursivas, com objetivo de avaliar os acadêmicos de enfermagem e integrantes do Grupo de Pesquisa em Enfermagem- GPENF frente a produção científica.

O questionário online foi elaborado no google forms disponibilizado virtualmente no grupo dos integrantes da pesquisa, levantando como questionamento o conhecimento dos pesquisadores com a profundidade e contato com a pesquisa científica, os resultados obtidos mostraram que 42,86 % dos acadêmicos nunca tiveram contato com a pesquisa científica já 57,14% responderam que em outro momento tiveram familiaridade com trabalhos científicos, conforme apresenta a Figura 1.

Com base no questionário realizado nota-se a maior prevalência de acadêmicos do décimo período sendo (28,58%), em segundo lugar quinto e quarto período obteve a mesma porcentagem de (21,43%), e por fim

obtendo as mesmas porcentagens de (7,14%) o segundo, terceiro, oitavo e nono período, conforme demonstra a Figura 2.

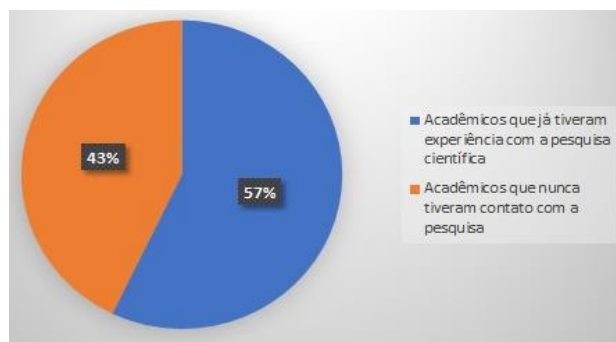


Figura 1. Conhecimento dos acadêmicos sobre a pesquisa científica. **Fonte:** Elaborado pelos próprios autores.

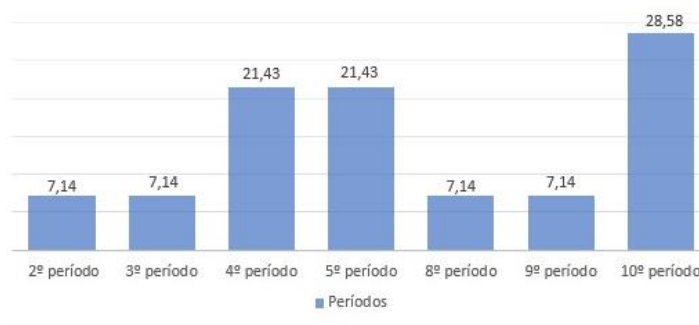


Figura 2. Períodos Predominantes dos Integrantes. **Fonte:** Elaborado pelos próprios autores.

O questionário ainda buscou compreender o interesse dos acadêmicos com a participação no grupo de pesquisa, para explanar o currículo, adquirir conhecimento científico, e envolver-se em cursos de pós-graduação. Os resultados apresentaram-se de maneira positiva, pois 100% dos acadêmicos demonstraram interesse na pesquisa para evoluir e inovar com novos conhecimentos para o meio profissional.

4. DISCUSSÃO

O uso do questionário online incrementou a coleta de dados deste estudo, que foi composto por acadêmicos membros de um grupo de pesquisa de enfermagem. O meio para obter a participação dos envolvidos foi através de questionário online, sendo que 100% dos participantes responderam o questionário.

O questionário online demonstrou ser eficaz, pois a praticidade de acesso fez com que os acadêmicos tivessem maior interação com a pesquisa, facilitando na obtenção dos resultados.

Estudos já realizados antes demonstram que a iniciação científica permite que o acadêmico tenha prática com a pesquisa e seja incentivado a ter pensamentos críticos/questionador⁵, o presente estudo reforçou estes resultados já obtidos anteriormente.

O estudo apontou que a grande maioria teve

oportunidade de contato com a pesquisa científica anteriormente, pode se observar que 57% dos acadêmicos já possuía relação com a pesquisa. Outros estudos demonstram que este número vem crescendo pois o incentivo inicia-se desde o início da graduação, deste modo construindo profissionais completos e dinâmicos para o mercado de trabalho atual⁶.

Identifica-se a importância da inserção dos acadêmicos desde os períodos iniciais e a cobrança aos docentes para oportunidade de novos meios de busca e realização de pesquisa científica, desta forma é imprescindível que tenha um conteúdo básico de pesquisa no curso de graduação de enfermagem, sendo notório que a pesquisa auxilia no conhecimento teórico e é indispensável na aplicação da prática posteriormente⁷.

5. CONCLUSÃO

Em virtude dos fatos mencionados é notório que a pesquisa obteve resultados positivos quanto a implantação do grupo de pesquisa. Dentre os acadêmicos envolvidos no grupo de pesquisa, 57% já haviam tido contato com esse tipo de atividade, e ficaram satisfeitos e interessados em poder contribuir para o aprendizado, dos outros integrantes 43% não tinham contato com pesquisa científica até o momento. Assim, podemos concluir a importância do aluno do curso superior ter contato com a pesquisa científica, iniciando precocemente durante os primeiros períodos da graduação, agregando conhecimento, incentivo ao pensamento crítico, proporcionando caminho para novas oportunidades no meio acadêmico.

Os acadêmicos que já obtiveram contato com a pesquisa científica relataram a importância do envolvimento acadêmico com esse projeto de extensão, pois é uma porta de entrada para o mercado de trabalho, sendo assim pode-se concluir que a pesquisa científica contribui na vida do acadêmico como futuro profissional, e que o grupo de pesquisa trás oportunidades importantes aos alunos.

6. AGRADECIMENTOS ou FINANCIAMENTO

Agradecemos nossa coordenadora de curso por todo apoio e pela ajuda, que muito contribuiu para realização deste artigo. Ao grupo de pesquisa em enfermagem-GPENF pela colaboração no questionário da pesquisa. Agradecemos a instituição Faculdade de Ciências Biomédicas de Cacoal-FACIMED, por sempre inserir os acadêmicos em meios científicos.

7. REFERÊNCIAS

- [1] Barbosa HA, Fonseca MG, Alcântara AS. Significado de ser enfermeiro: Percepção dos acadêmicos. Buenos Aires. 2012.
- [2] Krahl M. *et al.* Experiência dos acadêmicos de enfermagem em um grupo de pesquisa. Revista brasileira de enfermagem. 2009; 146-150.
- [3] Backes VMS, *et al.* Grupos de pesquisa de educação em enfermagem do Brasil. Revista da Escola de Enfermagem da USP. 2012; 436-442.
- [4] Silva Junior MF, *et al.* Iniciação científica: percepção do interesse de acadêmicos de odontologia de uma universidade brasileira. Saúde e Sociedade. 2014; 325-335.
- [5] Santos VC, Anjos KF Dos; Almeida O Da S. Iniciação Científica a partir de Estudantes de Enfermagem. Rev Bras Ci Saúde. 2015; 255-60.
- [6] Costa RLM. Participação em Grupos de Pesquisa: Impactos na Produção de Conhecimento e Formação Profissional na Área da Enfermagem. Gep News. 2018; 121-127.
- [7] Wanzeler LB, *et al.* A pesquisa científica sob o olhar dos acadêmicos de enfermagem. Revista Eletrônica Acervo Saúde. 2020; 2503-e2503.